

Situación de mujeres víctimas de la trata de personas en Santo Domingo



Observatorio Nacional sobre Migración y Tráfico de Mujeres y Niñas en la República Dominicana

CEAPA

DVCN

**Santo Domingo, República Dominicana
2007**

El **Observatorio Nacional sobre Migración y Tráfico de Mujeres y Niñas en la República Dominicana** es una iniciativa interinstitucional coordinada por el Centro de Apoyo Aquelarre (CEAPA) y Development Connections (DVCN).

El presente documento incluye los resultados de los grupos focales con mujeres traficadas al exterior que se desarrolló en la Línea Basal del proyecto: “Estableciendo políticas públicas y modelos locales de atención integral para mujeres traficadas al exterior en los municipios de Boca Chica y Los Alcarrizos – Santo Domingo” con el apoyo financiero de CORDAID. El equipo de trabajo de la Línea Basal estuvo constituido por las siguientes personas:

- **Diseño metodológico y Elaboración Informe Final.**
- Mayra M. Tavárez y Leonardo Mercedes
- **Asesor metodológico y Elaboración Informe Final** - Rafael Tomás Carvajal.
- **Coordinador de campo** - Josué Mercedes
- **Captadoras/reclutadoras:** En Boca Chica -Lidia Magali Mendoza Bobea y Sonia Araceli Rosario; y en Los Alcarrizos Miledy Altagracia Gómez Rojas y Ediviges Espinal.
- **Encuestadoras:** Miriam González, Roslyn Cruz, Ingrid Muñoz, y Jenny Morel.
- **Transcripción de las Discusiones Grupos Focales:** Solier de los Santos



Apai #1303
Santo Domingo, República Dominicana
Teléfono (809) 534-3871

Fax (809) 620-2397
Página Web: www.ceapa.dom.org



P.O. Box 32236 Washington DC 20007
Estados Unidos de América
Teléfono: (202) 679-9082

Fax: (202) 338-0248
Página Web: www.dvcn.org

Si desea mayor información sobre el Observatorio Nacional sobre Migración y Tráfico de Mujeres y Niñas en la República Dominicana, por favor contactar a:

CEAPA: Margot Tapia – ceapa@verizon.net.org

DVCN: Wendy Alba - albawen@dvcn.org, Punto Focal de DVCN en la República Dominicana y/o Dinys Luciano - lucianod@dvcn.org

Tabla de contenido

1. Aspectos metodológicos	5
2. Resultados de la encuesta	8
2.1. Características generales de las encuestadas	8
2.2. Viaje al exterior	11
2.3. Experiencias de violencia en el exterior	12
2.4. Reinserción social y demanda de servicios	13
2.5. Perspectivas futuras	15
3. Bibliografía	16
Listado de gráficas	
1. Distribución de encuestadas por edad y lugar de residencia	8
2. Estado civil de las encuestadas por municipio	8
3. Escolaridad según edad de las encuestadas	9
4. Capacitación técnica y/o profesional por municipio	10
5. Número de hijos de las encuestadas, por municipio	10
6. Tipo de trabajo realizado en el exterior según grado de escolaridad	12
Listado de cuadros	
1. Países receptores	11
2. Problemas principales de las emigrantes que han retornado al país	14

I. Aspectos metodológicos

I.1. Objetivo

Describir la situación de las mujeres víctimas de la trata de personas que participarían como población beneficiaria del proyecto “Estableciendo políticas públicas y modelos locales de atención integral para mujeres traficadas al exterior en los municipios de Boca Chica y Los Alcarrizos – Santo Domingo” que coordina CEAPA con el apoyo financiero de CORDAID. Sus resultados servirán de base para desarrollar intervenciones en las comunidades estudiadas, proponer políticas públicas; y evaluar los avances en relación con los compromisos internacionales del país a través del Observatorio Nacional sobre Migración y Tráfico de Mujeres y Niñas en la República Dominicana.

I.2. Diseño y Selección de la muestra

Para la determinación del tamaño de la muestra se utilizó la siguiente fórmula:

$$n = \frac{p(1-p)}{\frac{E^2}{Z^2} + \frac{p(1-p)}{N}}$$

n = Tamaño de muestra original
p = Proporción poblacional
1-p = Complemento de **p**
E = Error muestral
Z = Valor para un nivel de confianza de 95%
N = Tamaño de la Población

Para los casos a estudiar:

p = 0.20
1-p = 0.80
E = 0.10
Z = 1.96
N = 37,286 para Los Alcarrizos y **N**= 18,833 para Boca Chica.

Sustituyendo los valores en la fórmula, el tamaño de la muestra requerido (**n**) para ambos casos fue n=62. Pero para cubrir los Indices de Incidencia¹ y de Terminación² se amplificó la muestra requerida en un 20%, por lo que el tamaño final de la muestra fue de n=75. No obstante esta determinación muestral, debido a limitaciones en el trabajo de campo, se redujo el tamaño final a 45 por cada municipio. En total se aplicaron 90 encuestas y se procesaron 88.

I.3. Dificultades metodológicas

A continuación se presentan algunas de las dificultades metodológicas enfrentadas en el desarrollo de la investigación a fin de que puedan ser utilizadas como insumos para futuros estudios sobre el particular.

- a. El estudio había asumido el concepto establecido en el Proyecto de “Mujeres Traficadas al Exterior”; sin embargo, al aplicarlo con las mujeres identificadas como traficadas, éstas no se aceptaban como tal, lo que dificultó el acceso a ellas. Fue necesario desarrollar una ronda de consultas y análisis entre el Equipo Ejecutivo del Proyecto y el de investigación, para modificar el

¹ El Índice de Incidencia determina el número de contactos que se deben seleccionar para obtener un tamaño o muestra determinado.

² El Índice de Terminación indica el porcentaje de entrevistados calificados que terminan la entrevista.

concepto por el de “Mujeres Migrantes”, a fin de facilitar el acercamiento y la fluidez de la comunicación con las participantes.

- b. Muchas mujeres identificadas por los informantes clave - traficadas y/o emigrantes al exterior - mostraron inicialmente apatía y desconfianza hacia el estudio.
- c. Hubo mujeres que en principio dieron su consentimiento e hicieron cita para llevar a cabo la entrevista, pero al momento de la visita se retractaron por temor a que la encuesta les afectara en sus próximas salidas al exterior.
- d. Algunas mujeres se acercaban al equipo de encuestadoras, pensando que eran organizadoras de viajes, viéndolas, en principio, como una oportunidad para volver a salir al exterior.
- e. Varias de las mujeres contactadas, aunque tenían conocimientos de dónde ubicar a otras mujeres que vivieron experiencia de trata de personas, se reservaban la identidad y/o ubicación hasta conocer los detalles de la encuesta. Otras después de haber aceptado participar en la encuesta, cuando las encuestadoras llegaron a la cita para trabajar con ellas, no las encontraron en el lugar ni a la hora pactada.

I.4. Zonas geográficas del estudio

El estudio se realizó en dos municipios de Santo Domingo, Los Alcarrizos y Boca Chica. Los Alcarrizos es un municipio de la Provincia de Santo Domingo, ubicado en el trayecto de la autopista Duarte, que comunica la ciudad de Santo Domingo, capital de la República, con la Región del Cibao, la más rica y poblada del país. Su núcleo urbano dista apenas 6 kms. de la entrada de la ciudad capital, de la que ya constituye un suburbio, y a la que se moviliza diariamente el grueso de su población económicamente activa (PEA) de 10 ó más años de edad, ascendente a 85,843, equivalente al 43% de su población total. La comunidad es impactada por una zona franca industrial de capital norteamericano, alojada allí desde final desde hace casi 40 años y una gran cantidad de comercios y otras pequeñas industrias, donde labora parte de la PEA del distrito municipal.

El Censo de Población y Familia del 2002 (1) le atribuye una población de 199,611 habitantes, distribuida casi en partes iguales entre ambos sexos: 99,674 hombres y 99,937 mujeres; concentradas en casi un 84% (166,930 personas) en su casco urbano. Su población adulta (mayor de 18 años) es de 113,315 personas, cerca del 57% del total, del cual las mujeres son también algo más de la mitad: 56,965 mujeres. De la PEA, unas 13,752 personas (igual al 16%) no tienen trabajo, y las mujeres constituyen casi el 53% de ellas. Las mujeres en edad productiva son unas 37,286 (algo más del 43% de la PEA) y 7,237 no tienen trabajo, cerca del 20% de su total. De las personas no económicamente activas, de 10 ó más años, unas 62,110 personas (24,780 hombres y 37,330 mujeres = 60%) algo más del 75% son estudiantes, y de estas, más del 55% (25,894) son mujeres; 13% viven de los quehaceres domésticos (todas mujeres) y 5% son ancianos/as o discapacitados/as.

En relación con la salud, la población de Los Alcarrizos pertenece a la Región 0 en el Sistema Nacional de Salud, junto a la Provincia de Santo Domingo, la de Monte Plata y el Distrito Nacional, que acusa los mejores índices de atención en salud, según la Endesa 2002, con el más bajo porcentaje de personas con problemas de salud en los últimos 30 días (24.2%) y de Infecciones de Transmisión Sexual (ITS) o síntomas (6.1%). Pero pese a los índices positivos en el renglón salud, la población de Los Alcarrizos se encuentra entre las poblaciones con más altos índices de violencia emocional, física o sexual intrafamiliar (32.1%), de abuso contra la mujer embarazada (7.1%). También tiene una tasa por debajo de la media (0.9% y 1.1%) de prevalencia de VIH + en mujeres (0.7%) y hombres (0.8%) entre 15 y 49 años de edad; y 87.6% conoce formas de evitar la infección por VIH.

En Los Alcarrizos hay cerca de un 21% de analfabetismo (3 veces el de la Provincia de Santo Domingo) entre la población de 3 años y más (182,520 personas) y las mujeres constituyen casi el 51% del mismo; es decir, alrededor de 19,196 mujeres no saben leer ni escribir.

Según el mismo censo, para el 2002 Los Alcarrizos contaba con un número total de viviendas particulares de 52,810 unidades. Tomando en cuenta la población total del municipio, esto reporta un promedio de 4 personas por vivienda. Del total de viviendas, 3,669 estaban desocupadas y 588 eran barracones³, en los cuales habitaban unas 2,352 personas. Dado el atractivo de su cercanía con la ciudad capital y su fácil acceso a la misma, así como la presencia de fuentes generadoras de empleos fabriles, de todos los servicios urbanos junto a una gran cantidad de terrenos de vocación agrícola, Los Alcarrizos representa uno de los destinos propios de la migración interna.

Por otro lado, Boca Chica es uno de los cuatro municipios que conforman la Provincia de Santo Domingo, ubicado al Este de la misma, en el borde de la carretera que comunica la capital de la República con la región oriental de la isla, la de más dinámico desarrollo turístico del país, a tan solo 30 kms de aquella y a 5 minutos de su principal aeropuerto internacional. Constituye el más cercano y concurrido balneario playero de la ciudad de Santo Domingo, caracterizado por un numeroso complejo hotelero y un amplio movimiento turístico nacional y extranjero. El Censo de Población y Familia 2002 le atribuye una población de 99,508 habitantes, distribuida casi en partes iguales entre ambos sexos: 49,375 hombres y 50,133 mujeres; y entre la zona rural, 53,123 personas (53%) y la zona urbana, 46,385 personas (47%). Su población adulta es de 56,204 personas, poco más del 56% del total, del cual las mujeres constituyen el 51%.

La PEA de Boca Chica es de unas 43,028 personas (igual al 43% de su población total) con un porcentaje de ocupación superior al 83%. De las 7,208 personas que no tienen trabajo, las mujeres constituyen algo más del 52%. Las mujeres en edad productiva son unas 18,833 (casi el 44% de la PEA) y 3,766 de ellas no tienen trabajo, igual al 20% de su total. La actividad turística y el ingenio azucarero todavía en explotación, así como las actividades comerciales y terciarias en general, son las principales fuentes de empleos y generación de ingresos económicos para sus habitantes. De las personas no económicamente activas, de 10 ó más años, unas 30,303 personas (11,908 hombres y 18,395 mujeres=61%) algo más del 72% son estudiantes, y de estas, 40% (12,070) son mujeres; 14% del total de personas viven de los quehaceres domésticos (todas mujeres).

Boca Chica, al igual que Los Alcarrizos, pertenece a la Región 0 en el Sistema Nacional de Salud, de la cual se presentaron más arriba algunos importantes indicadores de salud. Esta comunidad presenta un índice de analfabetismo de cerca de 22% (más de 3 veces el de la Provincia de Santo Domingo) entre la población de 3 años y más (19,758 personas). Las mujeres constituyen el 51% del mismo; es decir, más de 10,000 mujeres no saben leer ni escribir. Para el 2002, Boca Chica tenía un total de 30,323 viviendas particulares, de las cuales 26,372 estaban ocupadas, con un promedio de casi 4 personas por vivienda. Del total de viviendas, 265 eran barracones, donde habitarían unas 1,000 personas. Vista la dinámica de la actividad turística en el país, generadora de la mayor cantidad de divisas para la economía nacional y de un gran número de empleos, Boca Chica es otro de los polos de atracción para la emigración interna.

³ Según el Diccionario Virtual Word Reference: “Caseta tosca y grande en la que se aloja un grupo de personas”. Vivienda de tipo colectivo, rústica y de bajo costo, dividida en “piezas” o “cuartos” y con servicios sanitarios comunes, de uso muy extendido entre los bateyes de los ingenios azucareros dominicanos, así también en las fincas cafetaleras, como albergues de los picadores de la caña de azúcar y de los recolectores del café durante las zafras. También se les usa en situaciones de emergencia para alojar a personas damnificadas por desastres naturales (Mercedes, Leonardo)

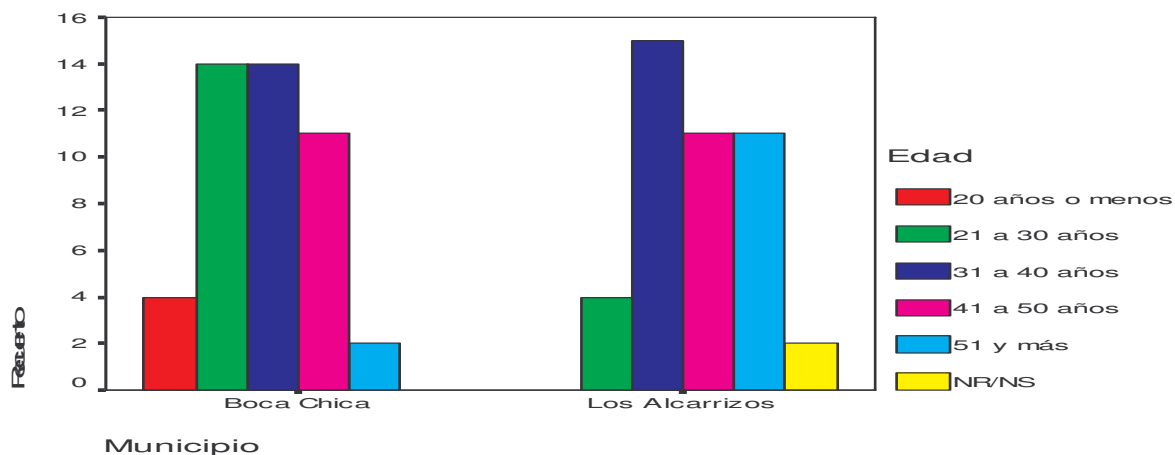
2. Resultados

2.1. Características generales de las encuestadas

2.1.1. Edad

La mayor proporción de encuestadas tenía entre 31 y 40 años. En Los Alcarrizos se verificó un predominio de mujeres de mayor edad, mientras que en Boca Chica el 40% declaró tener 30 años o menos. En Los Alcarrizos ese grupo de edad sólo alcanzó el 9.3% de las encuestadas. Por encima de los 50 años en Boca Chica sólo hubo un 4.4%, mientras que en Los Alcarrizos fue un 25.6%. (Ver gráfico # 1)

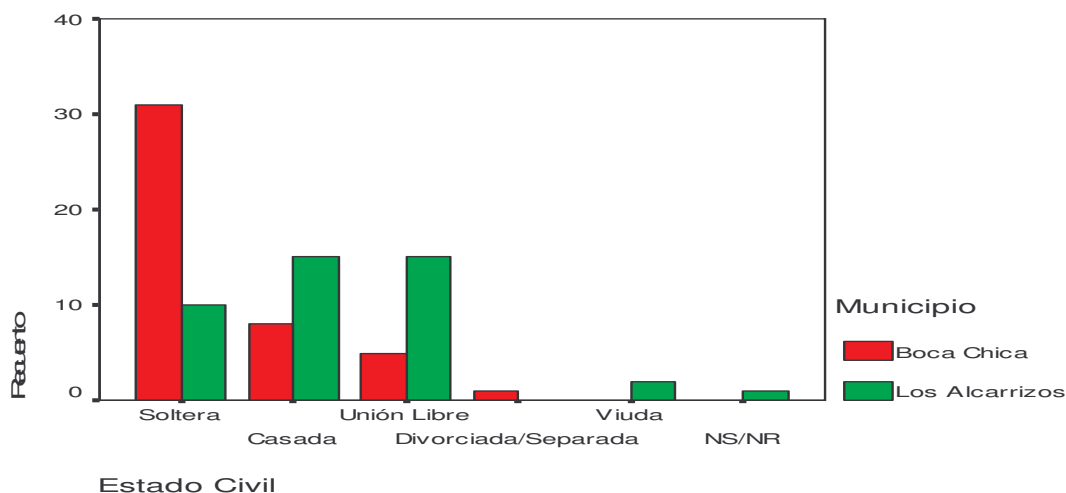
Gráfico # 1: Distribución de las encuestadas por edad y lugar de residencia



2.1.2. Estado civil

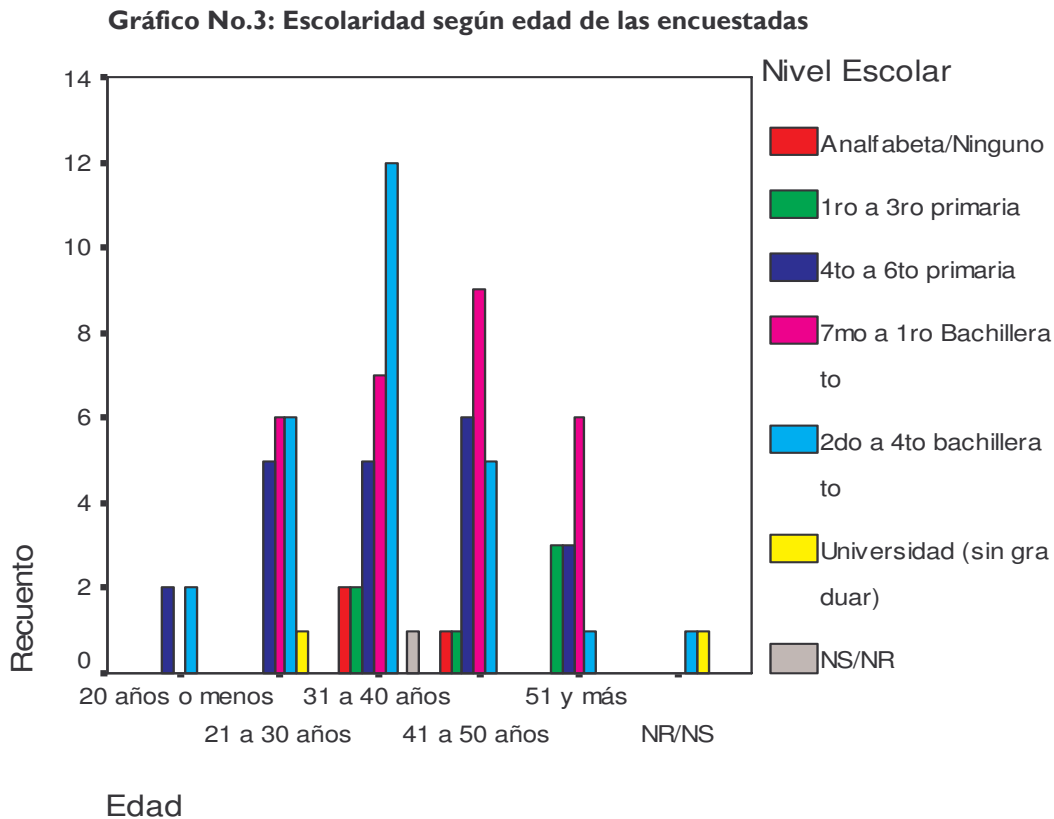
El 68.9% de las entrevistadas en Boca Chica declaró ser soltera, mientras que en Los Alcarrizos dicho porcentaje fue de 23.3%. Las casadas o en “unión libre” constituyeron el 28.9% en Boca Chica, mientras que en Los Alcarrizos ascendió al 69.8%. Un pequeño porcentaje de las mujeres que se declararon solteras dijeron, asimismo, tener hijos. Al preguntarles si vivían con su pareja, en Boca Chica el 42.2% respondió que si, mientras la proporción en Los Alcarrizos fue de 65%. En Los Alcarrizos un pequeño porcentaje (4.7%) indicó ser viuda. (Ver gráfico # 2)

Gráfico No.2: Estado civil de las encuestadas, por municipio



2.1.3. Escolaridad

El nivel de escolaridad de las encuestadas es superior a los registrados para el resto de las mujeres en esas comunidades y en el país. Sólo un 6.7% aparece como analfabeta o sin ningún nivel escolar en Boca Chica, mientras que en Los Alcarrazos no se registró analfabetismo entre las encuestadas. En Los Alcarrazos también se registran niveles superiores; mientras en Boca Chica el 53.4% había cursado del séptimo curso en adelante, en Los Alcarrazos el porcentaje fue de 76.8%, dentro del cual hay un 4.7% de universitarias. (Ver gráfico # 3)

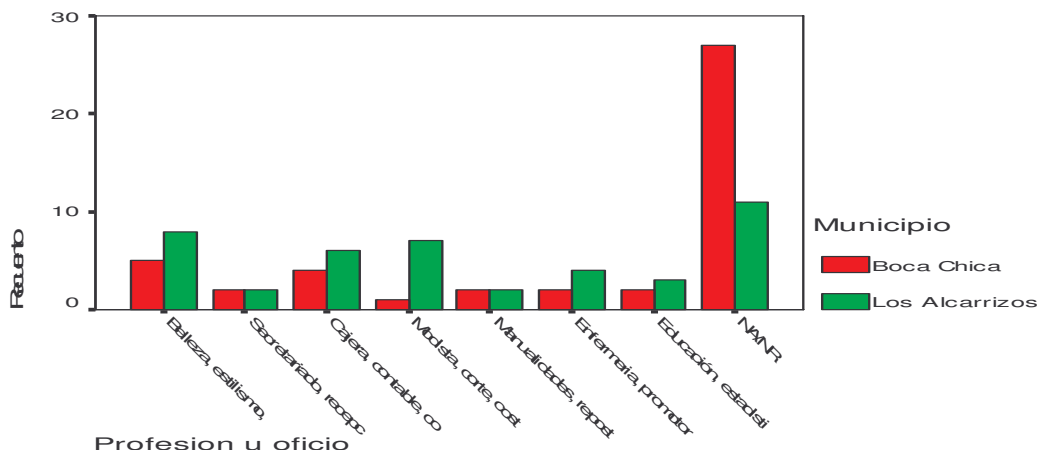


Cuando se cruza la edad con el nivel escolar, los más bajos niveles de escolaridad se encuentran en Boca Chica entre las personas de mayor edad, mientras que en Los Alcarrazos tienden a ser más altos en las edades promedio de 31 a 50 años. La escolaridad de las encuestadas es más alta que el promedio de la población de las comunidades del estudio ya que en ambas el analfabetismo es superior al 20% de la población, y que de éste más del 50% lo constituyen mujeres. Los Alcarrazos también presenta el mayor porcentaje de mujeres traficadas que han estudiado alguna profesión u oficio, con un 74.4 %, mientras que en Boca Chica la proporción fue de un 40%.

2.1.4. Capacitación técnica y/o profesional

Las áreas en las que las encuestadas han recibido capacitación profesional se encuentran belleza o estilismo, modista o corte y costura, cajera, técnica contable y comercio, enfermería, educación, secretariado y manualidades. (Ver gráfico # 4)

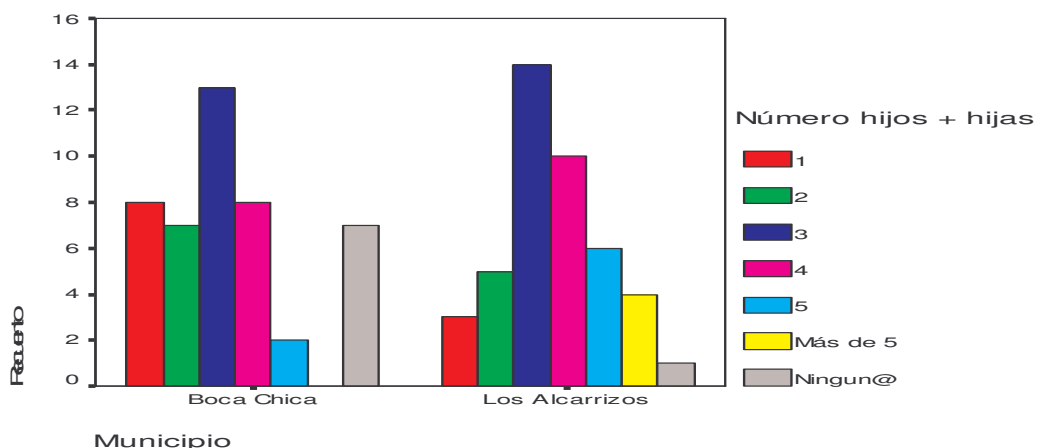
Gráfico No.4: Capacitación técnica y/o profesional de las encuestadas, según municipio



2.1.5. Número de hijos

En Boca Chica predominan las mujeres con menos de tres hijos/as, mientras que en Los Alcarrazos predominan las de más de tres hijos/as. Un 15.6% de las encuestadas en Boca Chica no tiene hijos/as. (Ver gráfico # 5).

Gráfico No.5: Número de hijos/as de las encuestadas, por municipio



Además de los hijos/as, un 53%, en ambos municipios, afirmó tener otros dependientes en el hogar.

2.1.6. Actividad económica

En Boca Chica, el 11% trabaja como camarera, en cafetería; y el 8.9% en el trabajo sexual y/o acompañar turistas. Las actividades citadas en Los Alcarrazos fueron las ventas, negocios y comercio. En ambos casos hubo un número muy elevado de “no respuestas” y “no aplica”; 46.7% para Boca Chica y 44.2% para Los Alcarrazos. Estas proporciones incluyen mujeres sin empleos o con actividades que no quisieron citar, como rifas, prostitución, entre otras.

2.2. Viaje al exterior

2.2.1. Países receptores

La mayoría de las encuestadas ha viajado a países del continente americano. Curazao es el principal destino, representando un 33% de los países receptores de las mujeres traficadas. Las mujeres en ocasiones han viajado a más de un país o más de una vez a un mismo país. (Ver cuadro # 1). Los períodos y tiempos varían desde días y semanas hasta más de 20 años.

Cuadro No.1: Países receptores en los que han vivido las encuestadas

Países	Frecuencia	Porcentaje	Porcentaje válido	Porcentaje acumulado
Curazao	29	16,5	33,0	33,0
Venezuela	10	5,7	11,4	44,3
Panamá	7	4,0	8,0	52,3
Ecuador	4	2,3	4,5	56,8
Otras islas del Caribe	6	3,4	6,8	63,6
Italia	7	4,0	8,0	71,6
Estados Unidos	5	2,8	5,7	77,3
Alemania	2	1,1	2,3	79,5
Bermudas	1	,6	1,1	80,7
Aruba	5	2,8	5,7	86,4
Costa Rica	1	,6	1,1	87,5
Argentina	1	,6	1,1	88,6
Colombia	1	,6	1,1	89,8
Suriname	1	,6	1,1	90,9
España	6	3,4	6,8	97,7
Holanda	1	,6	1,1	98,9
Japón	1	,6	1,1	100,0
Total	88	50,0	100,0	
Perdidos Sistema	88	50,0		
Total	176	100,0		

La cantidad de mujeres de Los Alcarrizos que han vivido en España, Estados Unidos de América y Panamá es mas bajo que las de Boca Chica. En cambio los países que más frecuentemente fueron citados por las de Boca Chica son Venezuela, Italia, Ecuador y Aruba.

2.2.2. Duración del viaje

El tiempo de duración de los viajes oscila entre 6 y 7 años. Cerca del 28% ha durado más de 15 años en un mismo país y son las pertenecientes a este grupo las que mayoritariamente afirman estar desubicadas a su regreso al país. Un 34% residió 3 años o menos. La duración de un viaje depende de muchos factores, algunos de ellos circunstanciales, tales como el haber conseguido realizar o no las expectativas iniciales. Cuando esto no es así, se retorna con una sensación de fracaso, o con el deseo de volver a salir para ver si le va mejor.

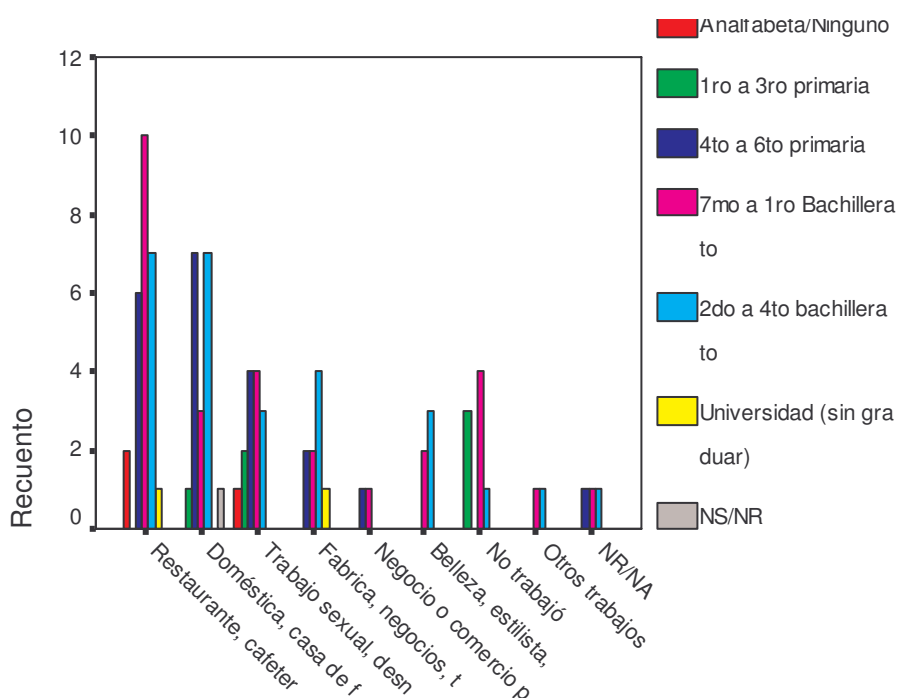
2.2.3. Motivos para viajar

Las razones para viajar fueron predominantemente económicas (68%) e incluyen la falta de empleo, mala situación del país, deseos de construir una casa, falta de seguridad social, mejor educación para sus hijos y asegurar su futuro, entre otras. Cerca de un 15% afirmó que fueron motivos familiares y el 8% indicó fines comerciales. Otras refirieron tener familiares fuera del país o salir de compras para luego vender la mercancía al regresar.

2.2.4. Tipo de trabajo realizado en el extranjero

Los resultados indican que las tres actividades principales a que se dedicaron las encuestadas para generar ingresos en el extranjero fueron: servicios, trabajos domésticos y comercio sexual. Los servicios representan un 30%, incluyen actividades, tales como trabajos en restaurantes, cafeterías, cocina o limpieza, lo mismo que camareras en bares; y el trabajo doméstico, 22%. El comercio sexual (13.5%) incluye una variedad de actividades tales como desnudos, exposición en vitrinas, trabajo en salas de masaje, bailarinas con trato sexual a los clientes, entre otras. Cerca de un 20%, indicó haber realizado actividades relacionadas con el comercio, estilista de belleza, manufactura y otros. (Ver gráfico # 7)

Gráfico No.6: Tipo de trabajo en el extranjero según grado de escolaridad



Trabajos realizados en el extranjero

2.3. Experiencias de violencia en el exterior

2.3.1. Tipo de violencia

El 32% de las encuestadas declaró haber recibido amenazas o agresiones en los trabajos que realizaban en el exterior. Se presentan diferencias entre los datos de las encuestadas de los dos municipios ya que mientras en Boca Chica asciende a 51% las que recibieron amenazas y agresiones, en Los Alcarrizos, alcanzó el 12%.

Para las que reportaron haber sido objeto de violencia, el 29% las de Boca Chica y 17% de las de Los Alcarizos declaró haber vivido agresiones verbales. El 18% de las encuestadas en Boca Chica indicó haber sido objeto de secuestros o encierros, amenazas de muerte o de deportación y encarcelamiento.

2.3.2. Búsqueda de ayuda

Apenas el 4.5% reporta haber buscado ayuda ante la agresión recibida. Este hecho podría estar relacionado con varios factores, entre ellos, la subordinación de género así como el carácter privado del espacio en que se desarrolló la jornada de trabajo; sin mediación de un contrato de trabajo. Gloria Moreno Fontes Chammartin (2002) plantea que *“la naturaleza de las actividades realizadas predominantemente por las trabajadoras migrantes hace que éstas sean mucho más vulnerables a los abusos que los migrantes hombres, quienes por lo general trabajan en grupos en obras de construcción o explotaciones agrícolas. Las trabajadoras emigrantes por lo general trabajan en situaciones laborales individualizadas, donde el aislamiento es mayor y las posibilidades de establecer redes de intercambio de información y apoyo son menores”*. (2, p. 45)

Muchas de las mujeres víctimas de trata de personas e inmigrantes ilegales, no conocen el idioma, están indocumentadas, y por lo tanto, son más vulnerables a condiciones de trabajo forzoso. Además, los trabajos en el área de servicios, particularmente, el doméstico carece de protección real en las normativas laborales de muchos países de destino de la población objeto de estudio. Esta desprotección hace especialmente más vulnerables a las mujeres para buscar ayuda o reclamar algún derecho.

2.4. Reinserción Social y demanda de servicios

Los diferentes textos consultados⁴ acerca del concepto de reinserción refieren al verbo, reinsertar, definido como una persona marginada de la sociedad... volver a integrarla en ella”. Asimismo, reinserción, como “Integración en la sociedad de una persona que estaba marginada de ella”. Lelio Mármora (1995) aborda los programas de retorno y los programas de vinculación con la población emigrada. En lo que respecta a la migración de retorno, plantea “de qué forma poder determinar el verdadero motivo del emigrante para abandonar su propio país, cómo prestarle asistencia para superar los problemas que le impiden repatriarse y como proporcionarle asistencia en su país de origen para asegurar su satisfactoria reintegración.” Este autor utiliza indistintamente los términos reinserción y reintegración. Con respecto a los programas de retorno señala las etapas de la previsión del retorno, la asistencia de emergencia y la inserción sociolaboral. (3) En el presente estudio se trató de establecer, al retorno de las mujeres, cómo se incorporaron de nuevo en sus familias, comunidades y sociedad en general, cuáles fueron los factores que incidieron en ello y como se sentían sobre el particular, al momento de la encuesta.

2.4.1. Tiempo de regreso

El 51% reportó tres años o menos de haber regresado al país. El 70% tiene 6 años o menos y el 30% tiene más de seis.

2.4.2. Percepción de su integración social

El 59% de las mujeres se percibe como reintegrada a la comunidad y al país. El 38% de las encuestadas en Boca Chica señala sentirse integrada, mientras que en Los Alcarizos esta proporción alcanza el 81.4%. Al preguntarles en qué áreas de sus vidas se sienten integradas, el 17.8% en Boca Chica y el 18.6% de Los Alcarizos indica que en el trabajo. Las que se sienten completamente reintegradas en las distintas áreas de sus vidas alcanzan un 9% en Boca Chica y en Los Alcarizos el 18.6%. Cabe destacar que, el rechazo familiar y de los vecinos fue identificado como uno de los problemas más importantes para las mujeres

⁴ Microsoft Encarta 2006. Diccionario Enciclopédico Ilustrado Nauta. 2001

traficadas, según los resultados de los grupos focales que se llevaron a cabo como técnica complementaria a esta encuesta.

2.4.3. Percepción sobre actividades que facilitan la reinserción de las víctimas de la trata de personas

El 48% de las encuestadas consideran que el componente económico -tener empleo, recursos para negociar, préstamos, entre otros- es el aspecto principal para lograr la reinserción de las mujeres traficadas. El 22.5% considera a la familia.

2.4.4. Opinión sobre su situación actual

El 55.6% de las encuestadas evalúa su situación como regular, el 27% dice que su situación es mala y el 12.5% la evalúa como buena. El 66% de las que afirman que su situación es mala tienen 40 años o menos de edad, lo cual parece indicar una mayor insatisfacción frente a la situación en las jóvenes y de mediana edad.

2.4.5. Apoyo y servicios requeridos

El 60% indica que sus necesidades principales se encuentran en el plano económico. Esto incluye empleo e ingresos (29.5%), ayuda económica, préstamos o dinero para tener negocios propios (30.6%). Otras necesidades identificadas fueron: servicios de salud, orientación, educación, mejora de la vivienda, entre otras. Al preguntarles cuáles son los tres problemas principales que tienen las mujeres que han emigrado y retornado al país, las encuestadas citaron, en orden de importancia, los económicos, los psicosociales y los legales. (Ver cuadro # 2).

Cuadro No.2. Problemas principales de las mujeres emigrantes y que han retornado al país (%)

Problema	1era Prioridad	2da. Prioridad	3ra. Prioridad
Empleo/trabajo/ingreso	19.3	15.9	18.2
Deudas/económicos/líos	25	14.8	8
Vivienda/solar	4.5	2.3	3.4
Salud/enfermedades	4.5	3.4	3.4
Dificultades para reintegrarse/discriminación	12.5	5.7	3.4
Servicios malos o deficientes/energía	2.3	1.1	
Psicológicos, depresión, inseguridad, delincuencia	1.1	5.7	4.5
Maltrato, deportación, prisión, falta de apoyo	2.3	4.5	1.1
Legales, documentos, visa	10.2	8	2.3
Educación, estudios, aprendizaje	2.3	8	9.1
Familia	10.2	19.3	10.2
Alimentación	1.1		
Otros	2.3	5.7	3.4
NR/NA	1.1	5.7	33

2.4.6. Participación en grupos comunitarios

El 35.5% de las encuestadas participa de algún grupo o asociación, en su mayoría las mayores de 40 años.

2.5. Perspectivas futuras

2.5.1. Emigrar nuevamente

El 76% indicó que tiene planes de volver a salir del país. Esto incluye a mujeres de todas las edades. Las razones económicas fueron indicadas como la principal motivación para ello. Entre las frases más utilizadas por las encuestadas para justificar su interés en salir del país se encuentran:

“para mejorar mi situación económica”
“para conseguir dinero”

“para negociar”
“para ahorrar”

Algunas señalan que no ven futuro aquí en el país. Los viajes por razones familiares aparecen con relativa frecuencia, ya que muchas han dejado o tienen familiares en los países receptores. Otras razones citadas son: “hacer o mejorar la casa” o “ir de paseo”.

2.5.2. Capacitación laboral y trabajo

El 58% de las encuestadas piensa aprender un nuevo oficio. Un 22% planea seguir una profesión universitaria y el 78% tiene previsto dedicarse a una actividad que le genere ingresos.

2.5.3. Disposición a participar en programas de apoyo a mujeres emigrantes

El 93% indicó estar dispuesta a participar en programas de apoyo para ellas y otras mujeres en condiciones similares a las suyas.

3. BIBLIOGRAFIA

1. ONE. Censo de Población y Vivienda 2002. Santo Domingo.
2. Moreno Fontes, Gloria. 2002. Panorama. “Feminización de la Migración” Programa de Migraciones Internacionales OIT. <http://www.ilo.org/public/spanish/dialogue/actrav/publ/129/7.pdf>. p.45
<http://dialnet.unirioja.es/servlet/altaonline>. Educación obrera, ISSN 0378-5564, N°. 129, 2002
3. Mármora, Leilo. 2002. Las políticas de migraciones internacionales. OIM-Paidós, Buenos Aires.
4. ONE. República Dominicana en Cifras 2004. Santo Domingo.
5. CESDEM et al. 2003. ENDESA. Encuesta Demográfica y de Salud 2002. Santo Domingo.
6. Luciano Dinys y Tapia, Margot. Investigación sobre Consumo de Drogas, Violencia y Tráfico de Mujeres Dominicanas con fines de Explotación Sexual., 2005.
7. ONU. Convención de las Naciones Unidas contra la Delincuencia Organizada Transnacional. ONU, 2000.
8. ONU. Protocolo contra el tráfico ilícito de emigrantes por tierra, mar y aire, que complementa la convención de las Naciones Unidas contra la Delincuencia Organizada Transnacional, 2000
9. ONU. Protocolo para Prevenir, Reprimir y Sancionar la Trata de Personas, especialmente mujeres y niños, que complementa la Convención de las Naciones Unidas contra la Delincuencia Organizada Transnacional. 2000
10. OIT/ GENPROM. Programa Promoción de Cuestiones Relativas al género. Centro Interamericano de Investigación y Documentación sobre Formación Profesional.
http://www.ilo.org/public/spanish/region/ampro/cinterfor/temas/gender/oit_igu/poloit/masmejor/eeo.htm